

4t EP

cat

Avaluació de diagnòstic
2011-2012

model 1



**Govern
de les Illes Balears**

Institut d'Avaluació i Qualitat
del Sistema Educatiu

Competència en comunicació lingüística

Llengua **catalana**

COMPRESIÓ ORAL

Ara has de contestar unes preguntes relacionades amb el text que has escoltat.

1. El text que has escoltat és una entrevista perquè...

- A. es fan preguntes a un personatge.
- B. un personatge conta una història.
- C. un narrador conta una història.
- D. dos personatges expressen les seves opinions.

2. En Toni Soler diu que no està tan a sobre del programa “Crakòvia”. Què vol dir l'expressió “estar a sobre” d'un programa de televisió?

- A. Estar davall.
- B. Estar a prop.
- C. Estar pendent.
- D. Estar a un costat.

3. Segons el text, cóm s'ho fan perquè els artistes s'assemblin tant als personatges imitats?

- A. Mirant moltes fotografies.
- B. Repetint molt les escenes.
- C. Parlant amb els personatges.
- D. Amb un bon equip de maquillatge.

4. Segons el text, els imitats...

- A. no s'enfaden.
- B. s'enfaden tots.
- C. alguns s'enfaden.
- D. no s'han queixat mai.

5. La frase “Talleu, és bona!” vol dir que...

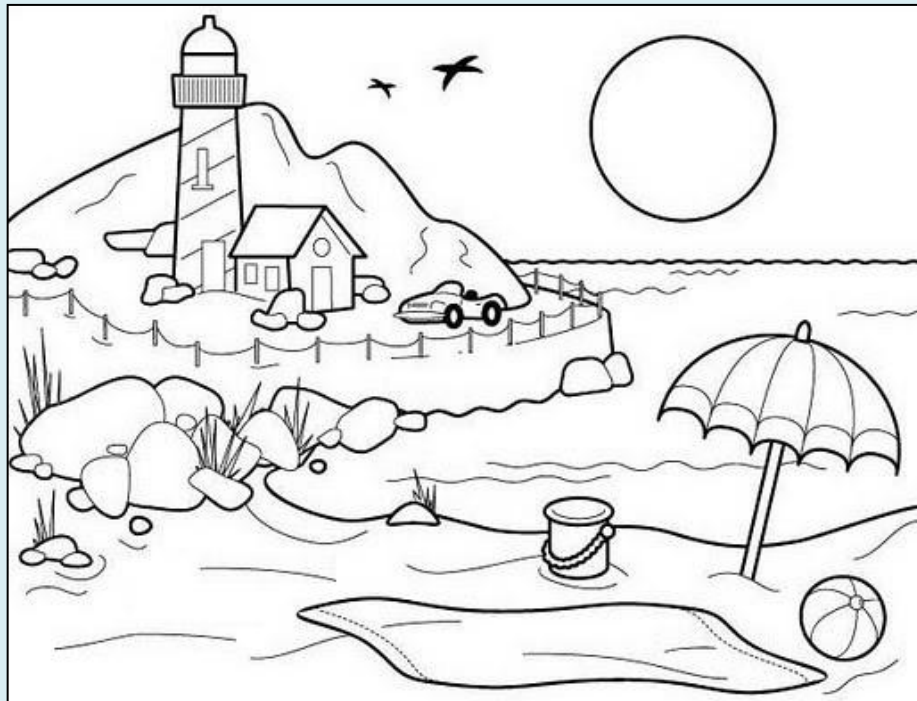
- A. l'escena no s'ha de repetir.
- B. han de repetir l'escena.
- C. han de tallar la cinta de vídeo.
- D. s'han equivocat i han de tallar.

6. A en Toni Soler se li va ocórrer fer programes d'humor quan...

- A. va descobrir que era un bon imitador.
- B. va fer feina per a en Buenafuente.
- C. va estudiar Història contemporània.
- D. va descobrir que aquests programes tenien més audiència.

EXPRESSIONÍ ESCRITA

7. Descriu la imatge que tens a continuació (escriu entre sis i vuit línies):



COMPREENSIÓ ESCRITA

Ara trobaràs tres textos. Llegeix-los atentament i contesta les preguntes que hi ha a continuació tan bé com puguis.

Albergínies farcides

Ingredients:



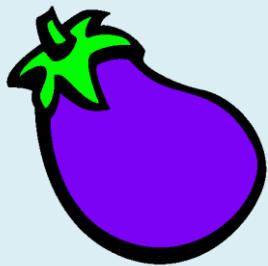
(per a quatre persones)

- 8 albergínies
- 2 cebes grosses i una tomàtiga de ramellet

Preparació:

1. Posau a bullir amb aigua i sal les albergínies xapades per la meitat.
2. Quan l'interior de les albergínies estigui prou fluix, apagueu el foc i posau-les en aigua freda.
3. Amb l'ajut d'una cullera, buidau cada porció d'albergínia, reserveu el que heu tret i deixau la resta preparada per ser farcida.
4. Sofregiu amb un ditet d'oli la ceba picada fins que estigui daurada; aleshores afegiu la tomàtiga ratllada i després la carn picada. Coeu a foc lent. Abans que la carn sigui cuïta del tot, afegiu el que

- ½ kg de carn picada mesclada de porc i vedella
- 1 ou
- una copa de conyac, sal, pebre bo, nou moscada i orenga
- patates tallades en discs per cobrir la superfície del motlle del forn



Notes complementàries:

- És recomanable deixar la mescla de farciment el dia abans a la gelera.
- Convé servir les albergínies junt amb el corresponent llit de patata.

heu buidat de les albergínies i remenau fins que la mescla sigui homogènia. Afegiu un vermell d'ou i reservau-ne la clara per pujar-la a punt de neu.

5. Afegiu una copeta de conyac i, tot agitant, sal, pebre bo, nou moscada i orenga fins que us agradi al tast. Apagau el foc i deixau la mescla preparada per farcir les albergínies.
6. Tallau les patates en discs, fregiu-les i dipositau-les al fons d'un motlle del forn.
7. Ompliu les albergínies amb la mescla preparada i col·locau-les a sobre de les patates. Empolvorau-les per damunt amb un poc de galeta picada i cobriu-les amb la clara a punt de neu.
8. Coeu al forn uns 15 minuts a 200°C.



8. Quin és l'ingredient principal d'aquesta recepta?

- A. Les cebes.
- B. Les patates.
- C. Les albergínies.
- D. La carn picada.

9. En quin ordre es donen les accions següents a la recepta?

- a. Posau les albergínies al forn.**
- b. Sofregiu la ceba, la tomàtiga i la carn picada.**
- c. Buidau l'albergínia.**
- d. Tallau les patates i fregiu-les.**

- A. c - b - a - d
- B. b - a - c - d
- C. d - c - a - b
- D. c - b - d - a

10. A l'apartat 4 de la recepta diu "remenau fins que la mescla sigui homogènia". Què vol dir?

- A. Que la mescla quedi forta.
- B. Que la mescla quedi fluixa.
- C. Que els ingredients quedin ben mesclats.
- D. Que els ingredients quedin ben separats.

11. Com qualificaries aquesta recepta?

- A. Salada.
- B. Dolça.
- C. Àcida
- D. Amarga.

12. A les notes complementàries...

- A. s'indiquen els ingredients.
- B. es fan recomanacions.
- C. es donen altres receptes.
- D. informen dels utensilis que es necessiten.

13. Quant de temps es necessita per coure les albergínies?

- A. Deu minuts.
- B. Mitja hora.
- C. Un quart d'hora.
- D. Tres quarts d'hora.

El mag dels estels

Una vegada, un mag va inventar una màquina de fer estels. S'assemblava una mica a la màquina de tallar brou, però no era ben bé igual, i servia per fer estels de tota classe, grans o petits, amb llum groga o vermella, etcètera.

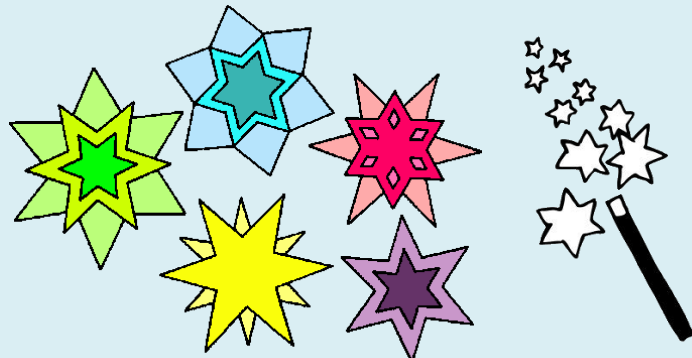
El mag rondava per pobles i ciutats i no es deixava perdre cap fira ni mercat; anava fins i tot a la fira de Milà, i a la fira dels cavalls, a Verona, i portava pertot arreu la seva màquina, i explicava com era de fàcil fer-la funcionar.

Els estels sortien petits, amb un fil per governar-los, però a mesura que s'anaven enfilant creixien fins a la mida desitjada, i fins els més grossos no eren gens difícils de governar. La gent s'apilotava al voltant del mag, com s'apilota sempre al voltant dels qui ensenyen al mercat una màquina de fer els fideus més prims o de pelar patates, però mai no comprava ni un estel petit.

–Si fos un globus, encara –deia una bona dona–, però si li compro un estel al meu fill, qui sap quines destrosses pot fer!

I el mag deia:

–Au, no tingueu por! Els vostres fills arribaran a les estrelles, comenceu a acostumar-los des d'ara!



-No, no, gràcies. A les estrelles, que se n'hi vagi un altre, però el meu fill, segur que no.

-Estels! Estels de debò! Qui en vol?

Però ningú no en volia.

El pobre mag, com que no menjava perquè no guanyava ni un cèntim, no era més que pell i ossos. Un vespre que tenia més fam que de costum, va convertir la seva màquina de fer estels en un formatge de bola i se'l va menjar.



Gianni Rodari, *Contes per telèfon* (adap.). Editorial Juventud, 1982.

14. Aquesta narració explica com un mag...

- A. va utilitzar diferents tipus de màquines.
- B. va inventar una màquina de fer brou.
- C. va guanyar molts diners venent estels.
- D. va inventar una màquina de fer estels.

15. Segons el text, la gent...

- A. comprava tots els estels.
- B. només comprava globus.
- C. comprava els estels que arribaven a les estrelles.
- D. no compraven estels per por del que farien els fills.

16. Els estels sortien petits i...

- A. quan creixien, eren difícils de governar.
- B. fins i tot quan creixien, no eren difícils de governar.
- C. quan es feien grans, tornaven globus de molts colors.
- D. si no els sabien governar, podien arrossegar tot el poble.

17. El text diu que el mag “no era més que pell i ossos”. Quin és el contrari d’aquesta expressió?

- A. El mag estava molt gras.
- B. El mag estava molt prim.
- C. El mag no tenia quasi ossos.
- D. El mag només tenia la pell i els ossos.

18. El mag dels estels...

- A. va tornar ric ràpidament.
- B. era molt pobre i passava gana.
- C. no passava gana perquè tenia una màquina de fer brou.
- D. va vendre la màquina per comprar-se un formatge de bolla.

19. Resumeix aquest text en tres línies.

Campió de caça



Quan descobreix una presa, el lleopard baixa de l'arbre per caçar-la.

El lleopard menja de tot. Pot caçar micos, senglars o, fins i tot, pescar peixos. El lleopard és silenciós, astut i ràpid. Observa com caça aquest extraordinari animal.

Enfilat en un arbre



Cau la nit a la sabana. A la branca d'un arbre, a més de cinc metres del terra, hi ha un lleopard. Té fam. Des del seu lloc d'observació vigila l'horitzó a la recerca d'una presa.

Un acostament astut



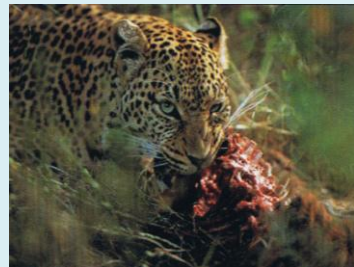
A 250 metres de la presa, el lleopard s'ajup entre les altes herbes. Durant llargs minuts, avança, passa a passa, amb el ventre fregant el terra. Quan és a deu metres, queda immòbil, a l'aguait.

Un atac fulgurant



Tot d'una el lleopard salta veloçment. Es llança al damunt de l'antílop i clava els ullals al coll de l'animal. L'antílop mor ofegat en uns quants segons.

Amb les dents, el lleopard arranca trossos grossos de carn. Després rosega els ossos.





El lleopard no sempre aconseguix enxampar la presa. Només en captura una de cada dues.

Un antílop a l'horitzó



Un jove antílop passa enfora, una mica separat del seu grup. És una presa ideal. D'un bot, el lleopard baixa de l'arbre. S'hi acosta a poc a poc, caminant de cara al vent perquè la seva olor no arribi fins a l'antílop.

Un rebost als arbres



A vegades, el lleopard comença a menjar-se la presa a terra, però normalment la transporta sense esforç o la puja a un arbre per posar la carn fora de l'abast d'altres animals. Ja no ha de caçar durant 2 o 3 dies.

El lleopard és un autèntic equilibrista. A vegades puja les preses a la copa dels arbres.



20. La intenció de l'autor d'aquest text és explicar...

- A. com és un lleopard.
- B. quins animals viuen a la sabana.
- C. com cuida el lleopard les seves cries.
- D. com capturen els lleopards les preses.

21. Com moren les preses del lleopard?

- A. Dessagnades.
- B. Ofegades.
- C. Decapitades.
- D. Lentament.

22. Quina d'aquestes informacions sobre el lleopard és falsa?

- A. Viu a la sabana.
- B. Sempre caça en grup.
- C. No sempre aconsegueix caçar la presa.
- D. Vigila les preses des de damunt dels arbres.

23. Per què el text es titula “Camió de caça”?

24. Quina característica NO correspon al lleopard?

- A. Lent.
- B. Astut.
- C. Solitari.
- D. Silenciós.

