

4t EP

cat

**Avaluació de diagnòstic
2011-2012**

model 3



**Govern
de les Illes Balears**

Institut d'Avaluació i Qualitat
del Sistema Educatiu

Competència en comunicació lingüística

Llengua **catalana**

COMPRESIÓ ORAL

Ara has de contestar unes preguntes relacionades amb el text que has escoltat.

1. El text que has escoltat és una entrevista perquè...

- A. es fan preguntes a un personatge.
- B. un personatge conta una història.
- C. un narrador conta una història.
- D. dos personatges expressen les seves opinions.

2. En Toni Soler diu que no està tan a sobre del programa “Crakòvia”. Què vol dir l'expressió “estar a sobre” d'un programa de televisió?

- A. Estar davall.
- B. Estar a prop.
- C. Estar pendent.
- D. Estar a un costat.

3. Segons el text, cóm s'ho fan perquè els artistes s'assemblin tant als personatges imitats?

- A. Mirant moltes fotografies.
- B. Repetint molt les escenes.
- C. Parlant amb els personatges.
- D. Amb un bon equip de maquillatge.

4. Segons el text, els imitats...

- A. no s'enfaden.
- B. s'enfaden tots.
- C. alguns s'enfaden.
- D. no s'han queixat mai.

5. La frase “Talleu, és bona!” vol dir que...

- A. l'escena no s'ha de repetir.
- B. han de repetir l'escena.
- C. han de tallar la cinta de vídeo.
- D. s'han equivocat i han de tallar.

6. A en Toni Soler se li va ocórrer fer programes d'humor quan...

- A. va descobrir que era un bon imitador.
- B. va fer feina per a en Buenafuente.
- C. va estudiar Història contemporània.
- D. va descobrir que aquests programes tenien més audiència.

EXPRESSIONÍ ESCRITA

7. Explica com és un dels teus companys o companyes de classe: físicament, caràcter, gustos, etc. (Escriu entre sis i vuit línies).



COMPRESIÓ ESCRITA

Ara trobaràs tres textos. Llegeix-los atentament i contesta les preguntes que hi ha a continuació tan bé com puguis.

Campanya de prevenció de residus

L'**objectiu de la campanya** és la sensibilització de la ciutadania sobre la problemàtica dels residus a l'hora de gestionar-los correctament, promoure'n la reducció, la reutilització i el reciclatge. La campanya ofereix consells útils per tal de realitzar una compra responsable i prevenir així els residus en origen.

L'**aspecte negatiu** és que cada any el volum de deixalles que feim augmenta. Cadascun de nosaltres en genera, aproximadament, 1,6 kg al dia. Els embolcalls i envasos d'un sol ús són una de les principals causes que la nostra bossa d'escombraries s'ompli tan de pressa. Aquesta gran quantitat de deixalles comporta uns processos de tractament complexos i costosos.

Actualment, la recollida selectiva representa aproximadament el 25% del total de residus generats.

Alguns **consells per fer menys deixalles**:

- * Defugiu les bosses de plàstic. Anau a comprar amb senalla o carretó.
- * Evitau la compra de productes que tinguin massa embalatges.
- * Escolliu els productes amb envasos reciclats o amb distintius ecològics reconeguts.
- * Els productes que consumeu habitualment, els podeu comprar en envasos grossos en lloc de dosis individuals.



- * Prioritzau els envasos retornables sempre que sigui possible.
- * Reduïu la compra de productes d'un sol ús, com plats, tassons de plàstic, torcabagues o tovalloles de paper...
- * Sempre que sigui possible, compreu productes frescos a granel. Evitau els recipients de porexpan o plàstic.
- * Reutilitzau els productes que ja no tenen ús. Amb una mica d'imaginació podeu trobar-hi utilitats sorprenents i originals.
- * Comprau productes de segona mà i de comerç just.
- * Tot allò que ja no voleu, ho podeu donar i així serà reutilitzat. Per exemple, revistes, diaris, llibres, mobiliari, etc.
- * Si no heu aconseguit reduir o reutilitzar una deixalla, l'heu de disposar al contenidor adequat.

<http://www.girones.cat/Conting.aspx> (adaptació)

8. Aquest text explica...

- A. els aspectes negatius de fer menys deixalles.
- B. quin tipus de bosses de fems hem d'utilitzar.
- C. el problema de les deixalles i com fer-ne menys.
- D. com utilitzar les bosses de plàstic en anar a comprar.

9. Quin és l'aspecte negatiu que s'explica al text?

- A. Cada vegada feim menys deixalles.
- B. Augmenta la quantitat de deixalles que produïm.
- C. Les bosses d'escombraries no s'omplen completament.
- D. Els envasos d'un sol ús no es troben fàcilment al supermercat.

10. Per fer menys deixalles hem d'utilitzar...

- A. sempre envasos individuals.
- B. productes amb envasos reciclats.
- C. sempre que puguem bosses de plàstic.
- D. plats i tassons de plàstic i tovalloles de paper.

11. Una de les principals causes perquè la nostra bossa d'escombraries s'ompl tan ràpid és perquè empram recipients...

- A. de cartró.
- B. de plàstic.
- C. d'un sol ús.
- D. reutilitzables.

12. Aquest text és...

- A. un conte.
- B. una notícia.
- C. una entrevista.
- D. un text informatiu.

13. Per quin motiu la nina de la imatge es mostra amb un carretó?

El mag dels estels

Una vegada, un mag va inventar una màquina de fer estels. S'assemblava una mica a la màquina de tallar brou, però no era ben bé igual, i servia per fer estels de tota classe, grans o petits, amb llum groga o vermella, etcètera.

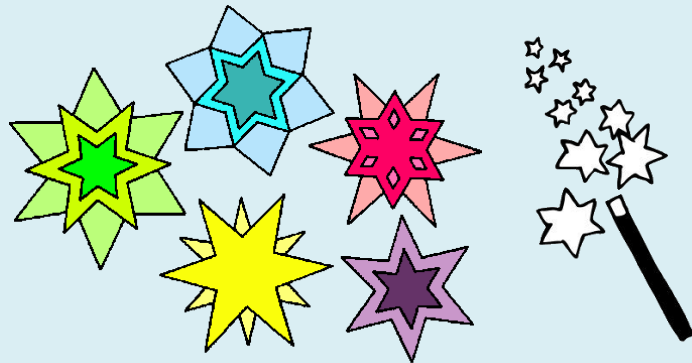
El mag rondava per pobles i ciutats i no es deixava perdre cap fira ni mercat; anava fins i tot a la fira de Milà, i a la fira dels cavalls, a Verona, i portava pertot arreu la seva màquina, i explicava com era de fàcil fer-la funcionar.

Els estels sortien petits, amb un fil per governar-los, però a mesura que s'anaven enfilant creixien fins a la mida desitjada, i fins els més grossos no eren gens difícils de governar. La gent s'apilotava al voltant del mag, com s'apilota sempre al voltant dels qui ensenyen al mercat una màquina de fer els fideus més prims o de pelar patates, però mai no comprava ni un estel petit.

–Si fos un globus, encara –deia una bona dona–, però si li compro un estel al meu fill, qui sap quines destrosses pot fer!

I el mag deia:

–Au, no tingueu por! Els vostres fills arribaran a les estrelles, comenceu a acostumar-los des d'ara!



-No, no, gràcies. A les estrelles, que se n'hi vagi un altre, però el meu fill, segur que no.

-Estels! Estels de debò! Qui en vol?

Però ningú no en volia.

El pobre mag, com que no menjava perquè no guanyava ni un cèntim, no era més que pell i ossos. Un vespre que tenia més fam que de costum, va convertir la seva màquina de fer estels en un formatge de bola i se'l va menjar.



Gianni Rodari, *Contes per telèfon* (adap.). Editorial Juventud, 1982.

14. Aquesta narració explica com un mag...

- A. va utilitzar diferents tipus de màquines.
- B. va inventar una màquina de fer brou.
- C. va guanyar molts diners venent estels.
- D. va inventar una màquina de fer estels.

15. Segons el text, la gent...

- A. comprava tots els estels.
- B. només comprava globus.
- C. comprava els estels que arribaven a les estrelles.
- D. no compraven estels per por del que farien els fills.

16. Els estels sortien petits i...

- A. quan creixien, eren difícils de governar.
- B. fins i tot quan creixien, no eren difícils de governar.
- C. quan es feien grans, tornaven globus de molts colors.
- D. si no els sabien governar, podien arrossegar tot el poble.

17. El text diu que el mag “no era més que pell i ossos”. Quin és el contrari d’aquesta expressió?

- A. El mag estava molt gras.
- B. El mag estava molt prim.
- C. El mag no tenia quasi ossos.
- D. El mag només tenia la pell i els ossos.

18. El mag dels estels...

- A. va tornar ric ràpidament.
- B. era molt pobre i passava gana.
- C. no passava gana perquè tenia una màquina de fer brou.
- D. va vendre la màquina per comprar-se un formatge de bolla.

19. Resumeix aquest text en tres línies.

Fades, el maravellos regne màgic

Sabies que les fades són les criatures màgiques més increïbles de l'Univers?

Les fades tenen poders màgics i, a més, posseeixen el do d'endevinar el futur. La seva aparença física és la d'una dona bonica, a vegades molt petita, gairebé minúscula, que té unes precioses i vaporoses ales de papallona.

Sempre porten una vareta que llança espurnes lluminoses!!!

Amb aquesta vara, les fades duen a terme tota mena d'encantaments i transmeten així els seus poders.

És molt difícil veure una fada, ja que sempre s'amaguen dels éssers que són diferents d'elles. Hi ha fades que, per amagar-se, es transformen en animals, com per exemple exòtics ocells o esplèndids cérvols.

A les fades els agrada molt la mel, el nèctar de les flors i les gotes de rosada.



Hi ha, almenys, tres tipus de fades:

FADES SOLITÀRIES

Són les fades dolentes. Solen ser desagradables i empipadores. Són menudes, però poden canviar la mida fins a arribar a semblar un ogre!

Viuen sota els troncs d'arbres morts i secs, a les ruïnes de castells, davall de ponts solitaris o en coves inaccessibles. Sempre van molt brutes i despeninades.

FADES DE ROTLLANA

Aquestes fades viuen en grups. Són precioses i petites. Solen fer prop de deu centímetres d'alçada. Viuen a les esquerdes de muntanyoles o turons, on celebren les seves festes, i ballen i ballen, muntades en diminuts cavalls blancs.

FADES PADRINES

Aquestes fades són les més famoses de totes perquè que són les protectores dels nens. Si a una casa hi ha un noutat, hi arriba la fada padrina per concedir-li dons, com la bellesa, la sort... o perquè sigui una bona persona durant tota la seva vida.



20. El text que has llegit explica...

- A. un conte de fades.
- B. què són els contes de fades.
- C. com fan les fades els seus encanteris.
- D. com són les fades i els tipus que hi ha.

**21. Escriu el text substituint les paraules subratllades per una altra de les següents que signifiqui el mateix:
lletges – molestes – beneïtes – malvades**

Són les fades dolentes. Solen ser desagradables i empipadores.

22. Quines fades es poden transformar en un gegant?

- A. Les fades verdes.
- B. Les fades padrines.
- C. Les fades solitàries.
- D. Les fades de rotllana.

23. Al conte “La bella dorment” hi ha unes fades que concedeixen a la princesa que acaba de néixer diferents dons com, per exemple, ser la més bella de totes les donzelles. Segons el text són:

- A. fades solitàries.
- B. fades padrines.
- C. fades de rotllana.
- D. fades que no pertanyen a cap d'aquests grups.

24. Les fades són molt llépoles perquè...

- A. els agrada la mel.
- B. els agrada l'aigua.
- C. els agraden els nens.
- D. els agraden les papallones.

25. Digues quina de les següents afirmacions és vertadera:

- A. Les fades solitàries són molt presumides.
- B. Les ales de les fades són com les dels ocells.
- C. Les fades poden transformar-se en altres éssers.
- D. A les fades els agrada molt estar amb les persones.