

Evaluación de Educación Secundaria Obligatoria 2017



Grupo:

Nombre y apellidos:

Centro:

Localidad:

4º curso de Educación Secundaria Obligatoria

Competencias sociales y cívicas

Geografía e Historia



GOBIERNO DE ESPAÑA

MINISTERIO DE EDUCACIÓN, CULTURA Y DEPORTE

SECRETARÍA DE ESTADO DE EDUCACIÓN, FORMACIÓN PROFESIONAL Y UNIVERSIDADES
DIRECCIÓN GENERAL DE EVALUACIÓN Y COOPERACIÓN TERRITORIAL

inee

Instituto Nacional de Evaluación Educativa

JUNTA DE EXTREMADURA

Consejería de Educación y Empleo
Secretaría General de Educación
Servicio de Evaluación y Calidad Educativa



INSTRUCCIONES

En esta prueba tendrás que responder a distintos tipos de preguntas. Si no sabes contestar alguna pregunta, no pierdas tiempo y pasa a la siguiente. Lee cada pregunta atentamente.

Algunas preguntas tendrán cuatro posibles respuestas, pero solo una es correcta. Rodea la letra que se encuentre junto a ella. Mira este ejemplo:

Ejemplo 1

¿Cuántos meses tiene un año? Elige la respuesta correcta.

- A. 2 meses
- B. 17 meses
- C. 12 meses
- D. 11 meses

Si decides cambiar una respuesta, tacha con una X tu primera elección y rodea la respuesta correcta. Mira este ejemplo, donde primero se eligió la respuesta A y luego la C.

Ejemplo 1

¿Cuántos meses tiene un año? Elige la respuesta correcta.

- A. 2 meses
- B. 17 meses
- C. 12 meses
- D. 11 meses

En otras preguntas deberás decidir si las afirmaciones son verdaderas o falsas.

Ejemplo 2

Marca con una X si las siguientes afirmaciones son verdaderas o falsas.

	Verdadero	Falso
Un año tiene 12 meses.	X	
Un año tiene 17 meses.		X

Si decides cambiar una respuesta, tacha la X en la respuesta que quieres no marcar y escribe X en la otra casilla.

Mira este ejemplo en el que en la primera afirmación se había seleccionado la opción “Falso” y se ha cambiado por “Verdadero”:

Ejemplo 2

Marca con una X si las siguientes afirmaciones son verdaderas o falsas.

	Verdadero	Falso
Un año tiene 12 meses.	X	X
Un año tiene 17 meses.		X



Para otras preguntas te pedirán que completes la respuesta en el espacio señalado.

Fíjate en el ejemplo:

Ejemplo 3

¿A qué aparato pertenece el estómago?

El estómago pertenece al aparato

digestivo

Si decides cambiar una respuesta, tacha y escribe claramente la nueva contestación.

Ejemplo 3

¿A qué aparato pertenece el estómago?

El estómago pertenece al aparato

~~respiratorio~~

digestivo

En otras preguntas encontrarás más de una respuesta correcta. En ese caso, tendrás que seleccionar todas las que creas que son correctas.

Ejemplo 4

Marca con una X las afirmaciones correctas

- | | |
|-------------------------------------|---|
| <input checked="" type="checkbox"/> | En la digestión los alimentos se descomponen en nutrientes. |
| <input checked="" type="checkbox"/> | Las muelas muerden y cortan el alimento. |
| <input type="checkbox"/> | La digestión comienza en el intestino delgado. |
| <input checked="" type="checkbox"/> | Los nutrientes se transforman en energía. |

Si decides cambiar una respuesta, tacha la X en la respuesta que quieres no marcar

Ejemplo 4

Marca con una X las afirmaciones correctas.

- | | |
|-------------------------------------|---|
| <input checked="" type="checkbox"/> | En la digestión los alimentos se descomponen en nutrientes. |
| <input checked="" type="checkbox"/> | Las muelas muerden y cortan el alimento. |
| <input checked="" type="checkbox"/> | La digestión comienza en el intestino delgado. |
| <input checked="" type="checkbox"/> | Los nutrientes se transforman en energía. |

En otras preguntas te pedirán que completes enunciados, desarrolles razonamientos, rellenes huecos, escribas un texto, etc. Sigue atentamente las indicaciones de cada pregunta y responde **CLARAMENTE** en el espacio reservado para ello.

Si te equivocas, tacha e indica **CLARAMENTE** la nueva respuesta.

¡NO PASES LA PÁGINA HASTA QUE SE TE INDIQUE!



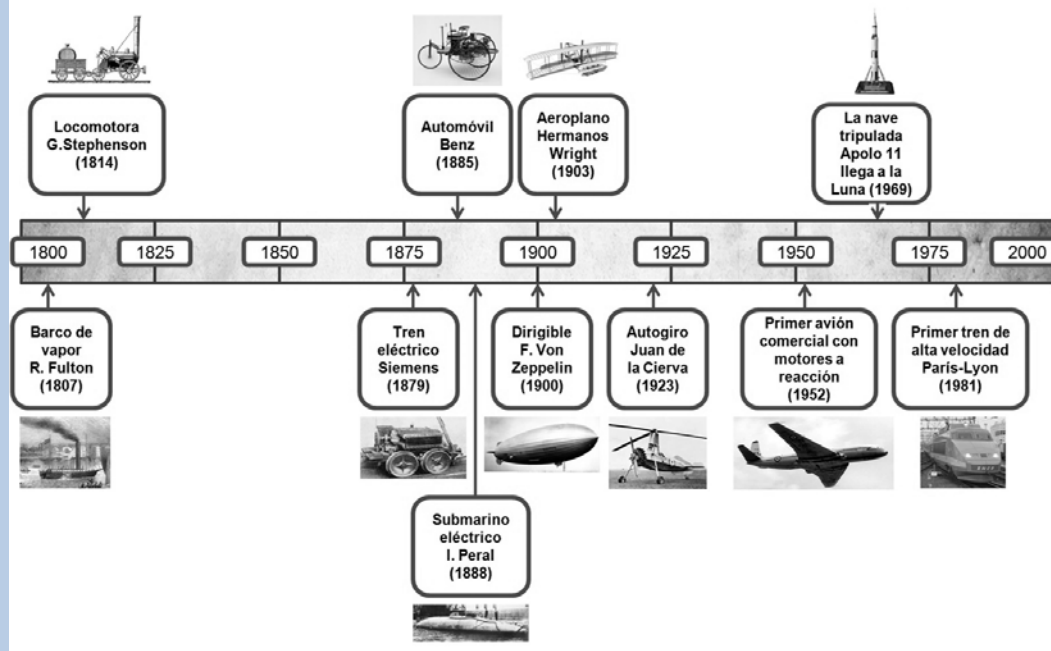
TRANSFORMACIONES Y CONFLICTOS DE LA EDAD CONTEMPORÁNEA

LOS TRANSPORTES EN LA EDAD CONTEMPORÁNEA

En los últimos 200 años, la ciencia y la tecnología han cambiado radicalmente la vida humana. Lee estos tres documentos sobre las innovaciones en el transporte y el cambio tecnológico en general.

DOCUMENTO 1

Innovaciones tecnológicas en el transporte (1800-2000)





DOCUMENTO 2

DURACIÓN DE LOS VIAJES DESDE MADRID A VALLADOLID (1826-2009).

Años	Tipo de transporte	Distancia en horas
1826	Diligencia	2 días (48 horas)
1867	Tren (máquina vapor)	7,35 horas
1905	Tren (máquina vapor)	5,27 horas
1930	Tren (máquina vapor)	4,21 horas
1950	Tren (máquina vapor)	4,83 horas
1960	Tren (maquinas diésel y eléctricas)	3,21 horas
2000	Tren (maquinas diésel y eléctricas)	2,35 horas
2009	Tren (AVE)	1,16 horas

Tabla elaborada a partir de:

<http://caminoslibres.es/articulos-y-entrevistas/los-transportes-de-viajeros-en-el-siglo-xix/> y
http://www.docutren.com/HistoriaFerroviaria/PalmaMallorca2009/pdf/050310_Cabanes-González.pdf

DOCUMENTO 3

LA TECNOLOGÍA CREÓ MÁS PUESTOS DE TRABAJO DE LOS QUE DESTRUYÓ ENTRE 1871 Y 2011.

"Las líneas de producción de algunas fábricas están ahora completamente vacías, sin trabajadores humanos. Su lugar lo ocupan gigantescos brazos robóticos y otras máquinas que han sido diseñadas y programadas para una única tarea. Lo mismo ocurre en otros sectores. ¿Significa eso que la tecnología destruye puestos de trabajo que hasta ahora ocupaban personas? Sí, algunos, pero a cambio **crea todavía muchos más empleos**. Eso es lo que muestra (...) un estudio reciente que publica *The Guardian*, (...) con datos de Inglaterra y Gales para ver cómo ha evolucionado el mercado laboral desde 1871. Si hay más máquinas, habrá más programadores y más ingenieros, ¿verdad? Sí, pero también han detectado un **aumento de puestos de trabajo en otros sectores**, como el de la "atención" (entendiendo como tal la sanitaria, educativa y otras), el creativo, de ocio (camareros) o estéticos (peluqueros). (...)"

20 Agosto 2015 María González @kyravms

<https://www.xataka.com/robotica-e-ia/la-tecnologia-crea-mas-puestos-de-trabajo-de-los-que-destruye-segun-deloitte>



A continuación responde a las preguntas 1 a 4.

1

Con la información del **documento 1** y tus conocimientos, completa la siguiente tabla incluyendo un mínimo de **dos elementos** en las casillas vacías:

4CSC101

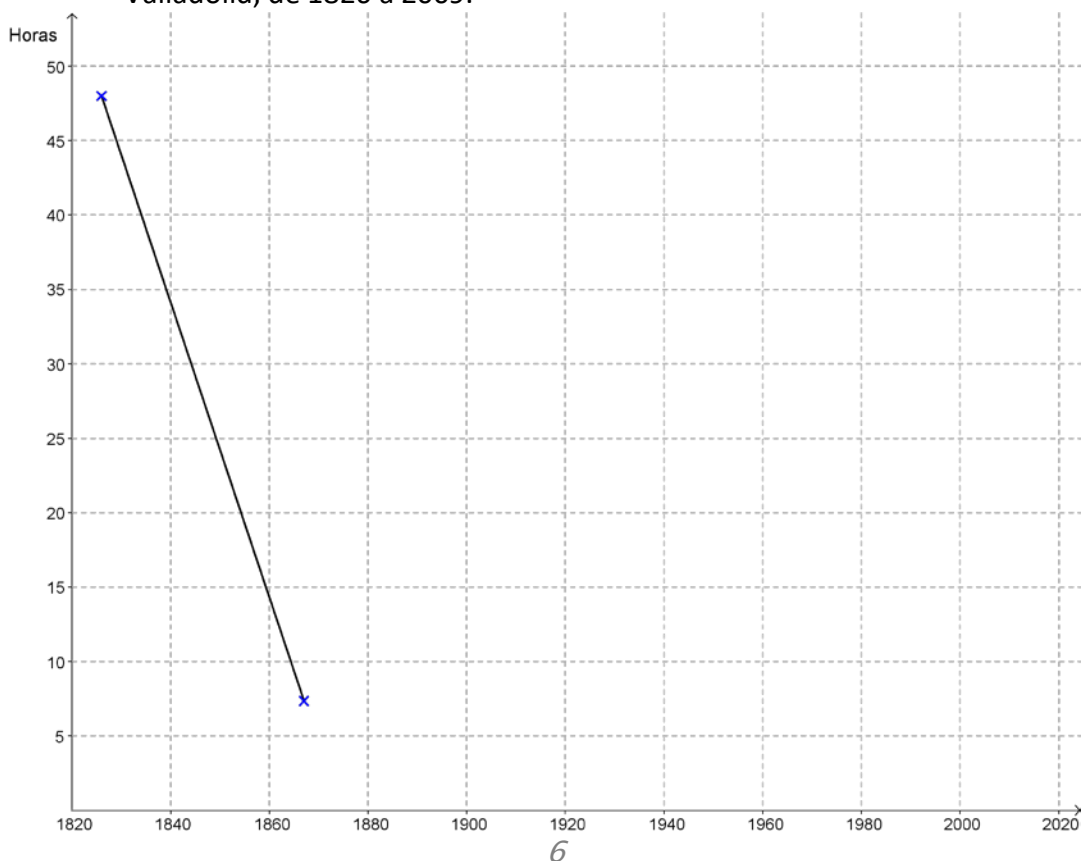
Fases Revolución Industrial	Cronología	Motores y fuentes de energía utilizados en el periodo	Medios de transporte (tierra, mar y aire)
Antes de la Revolución Industrial	Hasta 1800 aproximadamente	Muscular (animal y humana), molinos de viento y de agua	Carro tirado por animales, barco de vela
Primera Revolución Industrial	1800-1860		
Segunda Revolución Industrial	1860-1945		Tren eléctrico y de gasoil, automóviles, barco de gasoil, aviones
Tercera Revolución Industrial	1945-Hoy		

2

Basándote en los **documentos 1 y 2**, responde a las dos preguntas siguientes:

A) Con los datos del **documento 2**, completa en el cuadro cronológico siguiente un gráfico lineal de la duración del viaje en horas entre Madrid y Valladolid, de 1826 a 2009.

4CSC102





B) A continuación tienes varias afirmaciones sobre la evolución de los transportes desde 1800 a nuestros días. Utilizando los **documentos 1 y 2** y tus conocimientos, señala con una X en las casillas correspondientes si consideras tales afirmaciones verdaderas (V) o falsas (F):

Afirmaciones	V	F
A. Desde su introducción en España hacia mediados del siglo XIX el tren sustituyó inmediatamente a los carros y diligencias de caballos en trayectos largos y cortos.		
B. Los trenes con máquina de vapor siguieron en funcionamiento en España hasta hace unos 60 años.		
C. La Guerra Civil no tuvo ninguna consecuencia sobre la duración de los viajes en tren.		
D. En España la duración de los viajes en tren se redujo drásticamente en los 80 años que van de 1870 a 1950.		
E. En la duración de los viajes por tierra en España, ha habido dos momentos de cambio rápido: a mediados del siglo XIX y a finales del XX y principios del XXI.		
F. Los trenes de alta velocidad (AVE) han reducido mucho la duración del viaje en el transporte de mercancías.		

3

A partir de la información que dan **los documentos 2 y 3**, indica **dos ventajas y dos desventajas** para nuestras vidas que han tenido las innovaciones en el transporte y en otras tecnologías en estos dos últimos siglos.

4CSC103

- Ventajas: _____

- Desventajas: _____



4

De las siguientes afirmaciones sobre la relación entre revolución industrial e imperialismo colonial europeo, elige la más correcta.

4CSC104

- A) Los vapores británicos con casco de hierro no pudieron hacer frente a los juncos chinos de madera, impidiendo así la colonización de China por Gran Bretaña.
- B) Los países industriales de Europa no necesitaron buscar en las colonias materias primas para su industria.
- C) En el siglo XIX las potencias coloniales trasladaron sus industrias contaminantes a las colonias.
- D) El ferrocarril, los buques de vapor y el nuevo armamento de los europeos facilitaron enormemente el dominio y la colonización de África.

5

La Revolución Industrial y la Revolución Francesa marcan el principio del fin del Antiguo Régimen y la lenta construcción a lo largo del siglo XIX de lo que podríamos denominar *Nuevo Régimen*. Marca con una X en la casilla correspondiente cuáles de las siguientes características pertenecen al Antiguo Régimen o al *Nuevo Régimen*:

4CSC105

Características	Antiguo Régimen	Nuevo Régimen
Sociedad dividida en estamentos.		
Sistemas políticos parlamentarios.		
Economía basada fundamentalmente en la agricultura y la ganadería.		
Sociedad dividida en clases.		
Sistemas políticos absolutistas.		



6

De forma muy lenta, a lo largo del siglo XIX se van produciendo en España cambios económicos fruto de la Revolución Industrial. Señala con un círculo cuál de las siguientes afirmaciones es verdadera.

4CSC107

- A) Los cambios económicos fueron causa de la intervención en política de militares como Espartero, Narváez u O'Donnell.
- B) Los cambios económicos y sociales como la emigración y la industrialización provocaron el nacimiento y el desarrollo de las organizaciones obreras.
- C) La construcción del ferrocarril provocó la descentralización como estructura política y administrativa.
- D) Las novedades económicas hicieron necesaria una Constitución que estuvo en vigor todo el siglo.

7

En la tabla siguiente tienes una serie de hechos que conducen a la Primera Guerra Mundial. Debes diferenciar, con una X en la casilla correspondiente, los que son **procesos** más o menos duraderos, de los que son **acontecimientos** (hechos de corta duración):

4CSC108

Hechos históricos conducentes a la Primera Guerra Mundial	Procesos (décadas de duración)	Acontecimientos (meses e incluso días de duración)
A. El asesinato del heredero austro-húngaro en Sarajevo, lleva a Austria-Hungría a declarar la guerra a Serbia.		
B. Rivalidad colonial entre el Imperio Alemán, Gran Bretaña y Francia.		
C. Rusia moviliza sus tropas en apoyo a Serbia.		
D. Crecientes nacionalismos independentistas de los pueblos balcánicos frente a Austria-Hungría.		
E. Conflicto histórico franco-alemán por los territorios de Alsacia y Lorena, conquistados por Alemania en 1871.		
F. Desarrollo industrial imparable de Alemania que necesita crecientes mercados.		



8

La Segunda Guerra Mundial ha sido el conflicto más dramático de la historia de la humanidad. Indica si los siguientes hechos o acontecimientos históricos son causas o consecuencias de este conflicto bélico.

4CSC109

Hecho histórico	Causa	Consecuencia
A. Invasión de Checoslovaquia por Alemania.		
B. Plan Marshall.		
C. Ineficacia de la Sociedad de Naciones.		
D. Creación de la ONU (Organización de Naciones Unidas).		
E. Fracaso de la política de apaciguamiento, con relación a Alemania, del Reino Unido y Francia.		
F. Japón invade Manchuria.		
G. División de Alemania.		



DOCUMENTO 4

JUDÍOS RECLUIDOS EN EL CAMPO DE CONCENTRACIÓN NAZI DE AUSCHWITZ (1945)



<http://carlosmorales-eltorodebarro.blogspot.com.es/>

9

Teniendo en cuenta la imagen del **documento 4**, realiza un breve comentario sobre el origen, desarrollo y consecuencias de la persecución de los judíos en la Alemania nazi.

4CSC110

A) Cuáles fueron las causas esgrimidas por el régimen nazi para esa persecución:

B) Cómo se desarrolló y organizó la persecución:

C) Qué consecuencias produjo:

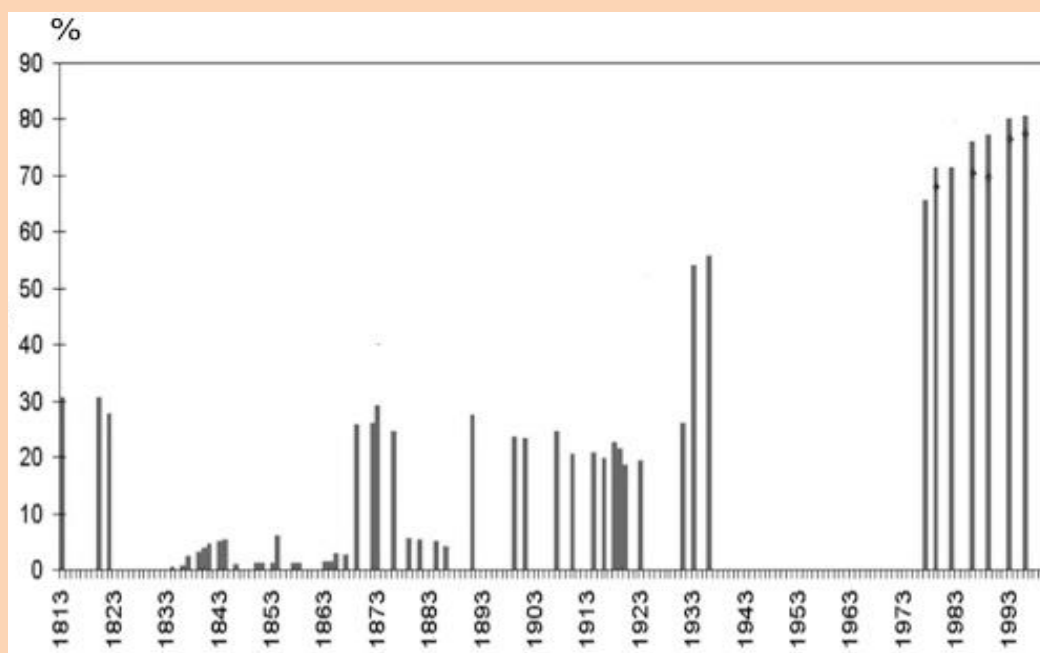


EVOLUCIÓN Y CAMBIO HACIA EL PRESENTE

A continuación tienes varios documentos sobre las elecciones y la emancipación política y social de las mujeres en España desde la Constitución de 1812 hasta hoy:

DOCUMENTO 5

PORCENTAJE DE ELECTORES SOBRE LA POBLACIÓN TOTAL EN LAS ELECCIONES ESPAÑOLAS CELEBRADAS ENTRE 1813 Y 2000.



Adaptado de: *Estadísticas históricas de España. Siglos XIX y XX*. Fundación BBVA (2000)



DOCUMENTO 6

LA EDUCACIÓN DE LA MUJER EN EL FRANQUISMO

«El problema de la educación femenina exige un planteamiento nuevo. En primer lugar se impone una vuelta a la sana tradición que veía en la mujer la hija, la esposa y la madre y no la intelectual pedantesca que intenta igualar en vano a los dominios de la Ciencia. Cada cosa en su sitio. Y el de la mujer no es el foro, ni el taller, ni la fábrica, sino el hogar, cuidando de la casa y de los hijos, (...) y poniendo en (el ocio) del marido una suave lumbre de espiritualidad y de amor».

MAILLO, A. *Educación y revolución. Los fundamentos de una Educación nacional*. Madrid. Editora Nacional. 1943. Págs. 93–94
(barcelona.indymedia.org/usermedia/application/11/lamujerduranteelfranquismo.pdf)

DOCUMENTO 7

LA IGUALDAD DE LA MUJER EN EL MARCO DE LA CONSTITUCIÓN DE 1978

Con la Constitución de 1978 se abrió una puerta para que la legislación española garantizara el mismo trato a mujeres y hombres.

Antes de su aprobación, las leyes españolas establecían la dependencia absoluta de la mujer hacia el hombre.(...) Hasta 1981 las mujeres debían pedir permiso a su marido para poder trabajar, cobrar su salario, ejercer el comercio, abrir cuentas corrientes en bancos, sacar su pasaporte, el carné de conducir...

Escuela de Administración Pública de Extremadura
http://eap.gobex.es/external/guia_ formacion_ igualdad/contenido/cap4/2contenidos_de_la_clase-1igualdadyconstitucion.html



DOCUMENTO 8

ALUMNAS EN LA UNIVERSIDAD ESPAÑOLA

(...) Concepción Arenal estudió Derecho en la Universidad de Madrid entre 1841 y 1846 como oyente, asistiendo a las clases disfrazada de hombre. (...) María Elena Maseras fue la primera mujer que consiguió en 1872 matricularse en una universidad española, con un permiso especial del rey Amadeo de Saboya (...) (y, en 1882, se le reconoció el título de licenciada en medicina).

Entre 1882 y 1910 sólo 36 mujeres finalizaron licenciaturas universitarias en España (...).

Desde 1910 el número de mujeres en las universidades españolas aumentó rápidamente: representaban el 12,6% de los estudiantes en 1940, el 31% en 1970, el 53% en 2000 y el 54% en 2010. Su tasa de éxito es, además, mayor que la de los varones, y, por ejemplo, en el curso 2007/8 el 61% de los diplomados y licenciados fueron mujeres. (...)

Adaptado de D. PEÑA:

http://sociedad.elpais.com/sociedad/2010/03/08/actualidad/1268002812_850215.html

Ahora basándote en los documentos anteriores y tus conocimientos, contesta a las preguntas siguientes:

10

Con la información que te da el gráfico de barras del **documento 5**, señala con una X en las casillas correspondientes, si consideras que las siguientes afirmaciones son verdaderas (V) o falsas (F):

4CSC111

Afirmaciones sobre las elecciones a Cortes	V	F
A. Hasta 1893 la mayoría de elecciones eran por sufragio censitario, o sea, con derecho a voto restringido solo a personas con cierto nivel de renta o estudios.		
B. La Constitución de 1812 implantó el sufragio universal masculino, y el rey absoluto Fernando VII lo mantuvo hasta su muerte en 1833.		
C. A partir de 1893 se implantó el sufragio universal masculino.		
D. La gran diferencia de votantes entre 1931 y 1933 se debió al sufragio femenino, introducido en la Segunda República.		
E. Con la Constitución de 1812, se introdujeron las elecciones en España y desde entonces ha habido democracia.		
F. Desde la Constitución de 1978 el porcentaje de electores es mayor que en épocas anteriores porque el derecho a voto se alcanza antes (18 años).		

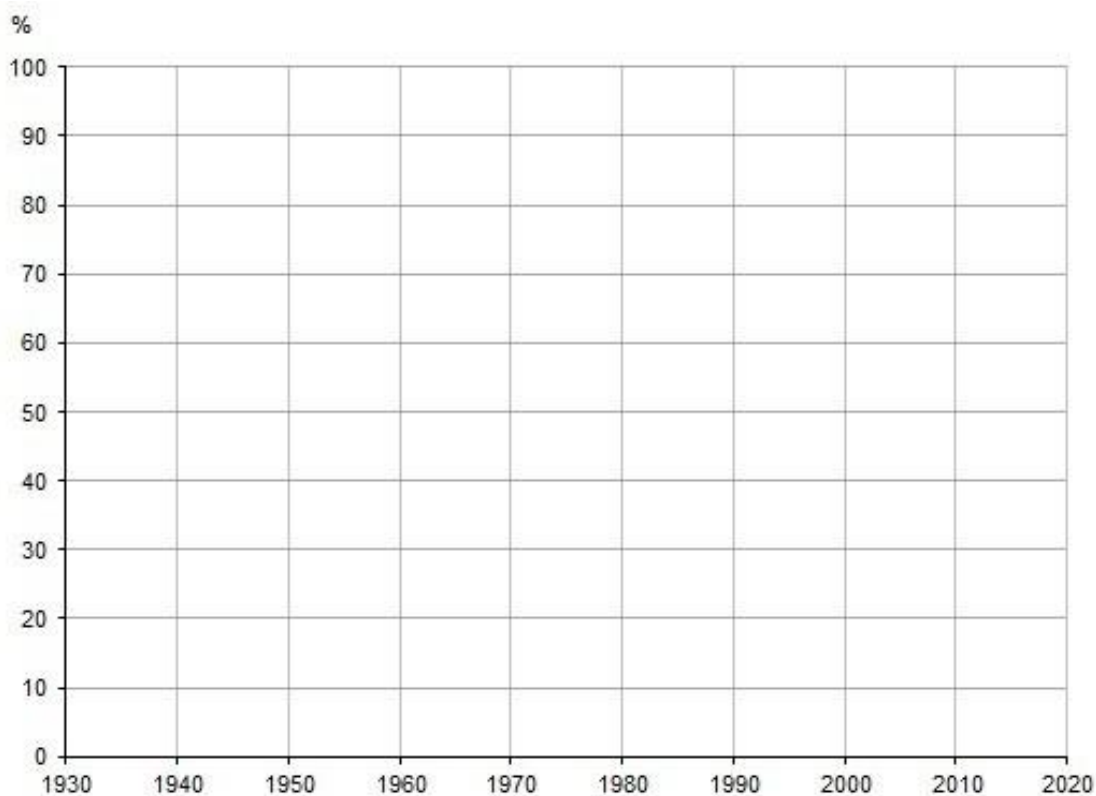


11

Utiliza la información del **documento 8** y tus conocimientos de historia para analizar la evolución del acceso de la mujer a los estudios universitarios en España:

4CSC112

A) Completa el gráfico que tienes a continuación representando con barras los porcentajes de estudiantes universitarios femeninos desde 1940 a 2010.



B) Teniendo en cuenta el cambio sustancial que muestra el gráfico en el acceso a la Universidad de las mujeres entre 1940 y 2010, explica las repercusiones que esto ha tenido, por ejemplo, en la vida familiar y laboral.



12

Basándote en la información que dan **los cuatro documentos anteriores**, lee las siguientes afirmaciones sobre cómo ha evolucionado en los dos últimos siglos la conquista de la igualdad entre mujeres y hombres y marca con una X, en la casilla correspondiente, según si son verdaderas o falsas.

4CSC113

Afirmaciones	V	F
A. Hasta la Segunda República, las mujeres no eran consideradas ciudadanas, sino personas de segunda categoría, sin derecho al voto.		
B. Durante la dictadura de Franco las mujeres no perdieron el derecho al voto, pero dependieron de sus padres o maridos.		
C. En las primeras etapas de la dictadura, no se veía adecuado que la mujeres tuvieran estudios o trabajaran fuera de casa		
D. El fin de la dependencia legal de las mujeres (de sus padres o maridos) se produjo a lo largo de varias décadas durante el franquismo.		
E. Desde un punto de vista legal, la discriminación de la mujer cambió radicalmente tras la Constitución de 1978.		
F. Hoy en día las alumnas universitarias suelen tener peores resultados académicos que los alumnos.		
G. La situación legal y el nivel de formación de las mujeres (sobre todo de las más jóvenes) son hoy similares a los de los hombres.		
H. Hoy por fin ya no existe ninguna discriminación real (laboral, social, cultural...) de la mujer.		



DOCUMENTO 9

Discurso del líder bolchevique Lenin en 1920



Fuente: <http://www.culturamundial.com/2014/08/revolucion-rusa.html>

13

4CSC114

La imagen anterior, **documento 9**, presenta a Lenin pronunciando un discurso a las masas. A su derecha aparecen los líderes Kaménev y Trotsky. Comenta brevemente el papel que jugó Lenin en la Revolución Rusa y el problema sucesorio surgido tras la muerte de éste en 1924.

A) Su papel en la revolución:

B) Problema sucesorio:



14

Durante la Segunda República española se realizaron distintas reformas que afectaron a la estructura política, social, económica y cultural del país. Rodea cuál de estas medidas **NO** se aplicó durante la Segunda República.

4CSC115

- A) Por primera vez en España la mujer pudo votar.
- B) Se aprobó una ley de reforma agraria.
- C) Se inició un ambicioso plan de reformas educativas.
- D) Se logró una nueva centralización política del Estado.

A continuación tienes cuatro documentos (tres imágenes y un texto) que nos informan sobre un proceso clave en la historia europea en los últimos 150 años. Se trata de la relación entre Alemania y Francia, en distintos períodos históricos.

DOCUMENTO 10

En 1871, después de la humillante derrota de Francia, el Salón de los Espejos del Palacio de Versalles francés es el escenario elegido por los alemanes para proclamar el Segundo Imperio Alemán y a Guillermo I de Prusia nuevo Káiser (emperador).



Anton Von Werner, “La proclamación del Imperio alemán”.
Bismarck Museum, Aumühle-Friedrichsruh (Alemania)



DOCUMENTO 11

En el mismo Salón de los Espejos, pero en 1919, los vencedores de la Primera Guerra Mundial hacen firmar a la delegación de Alemania el Tratado de Versalles. En él se le imponen durísimas condiciones tras su derrota, lo que influirá en parte en la Segunda Guerra Mundial.



William Orpen, "Firma del Tratado de Versalles en el Salón de los Espejos"



DOCUMENTO 12

El Presidente francés, Charles de Gaulle y el canciller alemán Konrad Adenauer, rodeados por manifestantes con pancartas donde se lee "Viva Europa Unida" (finales de los años 1950 y primeros 1960).



(Fuente: <http://flammentanz.tumblr.com/post/86676415459/france-and-germany-were-arch-enemies-three-major>)

DOCUMENTO 13

Declaración de los dirigentes europeos en el 60 aniversario del origen de la Unión Europea.

“Nosotros, los dirigentes de veintisiete Estados miembros y de las instituciones de la UE [Unión Europea], nos sentimos orgullosos de los logros de la Unión Europea (...). Hace sesenta años, recuperándonos de la tragedia de dos guerras mundiales, decidimos unirnos y reconstruir nuestro continente desde sus cenizas. (...).

La unidad europea, que dio comienzo como el sueño de unos pocos, se convirtió en la esperanza de muchos. En ese momento Europa volvió a ser una. Hoy estamos unidos y somos más fuertes: cientos de millones de personas en toda Europa se benefician de vivir en una Unión ampliada que ha superado las viejas fracturas. (...)”

Declaración de Roma (25 de marzo de 2017), conmemorando los 60 años.



Ahora responde a las preguntas 16 y 17:

15

En función de lo que reflejan los **documentos 10 y 11** y de tus conocimientos sobre la historia de los siglos XIX y XX ¿Qué conclusiones sacas sobre las relaciones entre Francia y Alemania desde 1871 hasta 1919 e incluso 1945?

4CSC116

16

En función de la información que dan los **documentos 12 y 13** marca con un círculo la afirmación que consideres correcta:

4CSC117

- A) El proyecto de Unión Europea buscaba la creación de una alianza militar frente a la URSS.
- B) El proyecto de Unión Europea buscaba mantener a una Alemania débil y sometida para evitar nuevas guerras.
- C) El proyecto de creación de la Unión Europea pretendía, entre otras cosas, evitar una nueva guerra, a través de la colaboración entre Francia y Alemania.
- D) El proyecto de Unión Europea buscaba sobre todo la creación de una moneda única europea, el euro.



17

Ordena, de más antiguo a más reciente, los siguientes hechos históricos ocurridos durante el franquismo, escribiendo las letras correspondientes en la segunda columna.

4CSC118

Hecho histórico	Orden de más antiguo a más reciente
A. Franco asume todos los poderes en su zona.	
B. Atentado contra el almirante Carrero Blanco.	
C. Política de autarquía económica.	
D. Planes de Desarrollo.	
E. Exilio de republicanos.	
F. Visita del Presidente de EEUU Eisenhower.	

DOCUMENTO 14
ALIANZAS MILITARES EN EUROPA (HACIA 1982)

Fuente: Adaptación de mapasinteractivos.didactalia.net



18

En el anterior mapa de Europa aparecen los países de la OTAN y del Pacto de Varsovia y otros países neutrales o no adscritos.

4CSC119

Ahora completa los espacios dejados en blanco en el siguiente texto:

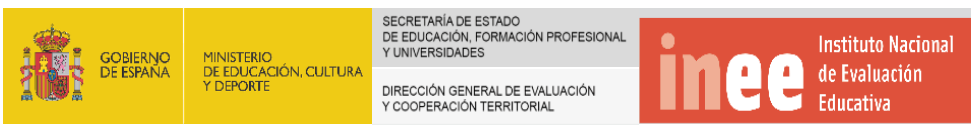
- A) Ambas organizaciones tienen o tenían como principal objetivo _____
_____.
- B) En la actualidad, una de ellas ya no existe, se trata de _____
_____.
- C) La OTAN, que significa _____, es una organización liderada por _____ y aglutina a sus países aliados de la Europa _____. La economía de estos países es básicamente de tipo _____.
- D) El Pacto de Varsovia fue liderado por _____ y aglutinó a sus países aliados de Europa _____. La economía de estos países era fundamentalmente de tipo _____.

19

El mundo actual está inmerso en un proceso de globalización o mundialización. A continuación, marca con una X en la casilla correspondiente cuáles de las afirmaciones siguientes son verdaderas (V) o falsas (F).

4CSC120

Afirmaciones sobre la globalización	V	F
A) La globalización ha sido posible gracias a los avances en las Tecnologías de la Información y la Comunicación (TIC).		
B) El desarrollo de los transportes ha sido un elemento fundamental en el avance de la globalización.		
C) Las economías de los países del mundo son independientes entre sí.		
D) La globalización ha permitido el aumento del comercio y también la especulación financiera.		
E) La globalización está relacionada con el sistema de economía planificada.		
F) Los países del Tercer Mundo son los que se han visto más beneficiados por este proceso.		



JUNTA DE EXTREMADURA